

Klar, schliesslich will man schauen, ob die Lüge auch ankommt beim Empfänger. Zudem gilt ein offener Blick als Zeichen von Aufrichtigkeit. Und umgekehrt: «Bei Verkehrskontrollen weiss jeder Polizist, dass ihm jemand mit schlechtem Gewissen nicht in die Augen sieht.»



Pietro Sassi, Körpersprachexperte

Die Signale der Körpersprache zu erkennen, ist eines, sie zu nutzen, etwas anderes. Sassi: «Man sollte die eigene Körpersprache nicht verändern wollen, denn das gelingt nicht. Aber wenn man nonverbale Signale kennt, kann man andere Menschen besser verstehen. Und weiss man um die Gedanken des anderen, kann man ihm entgegenkommen.»
 Oder ihn entwarnen und eine Situation retten. Und das ist ja schliesslich im richtigen Leben ein genauso erstrebenswertes Ziel wie in einer amerikanischen Krimiserie. ■

BLOCKIERT

Sagt jemand bei der Begrüssung «Wir müssen einen Weg finden» und fasst einen so an, will er seine Lösung durchbringen, ohne einen heranzulassen.



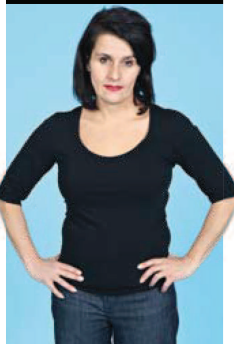
Schauspielerin Anet Corti (40) kann Emotionen so spielen, dass wir ihr glauben.

VERSTÄNDNISLOS

Kein gutes Einvernehmen zur Aussage des Visavis: «Ich weiss gar nicht, was ich sagen soll.» Ist nicht zwingend eine negative Haltung, darum: nachfragen!

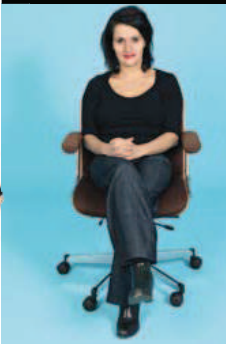
DOMINANT

Etwas besser wissen: «Ich sag Ihnen, wie's läuft.» Sich vor dem Eingriff ins Gespräch auf dominantes Kontern vorbereiten.



WOHLWOLLEND

Sitzt jemand seinem Visavis so frontal und zugeneigt gegenüber, ist er mit dem Gesagten einverstanden und der Person wohlgesonnen.



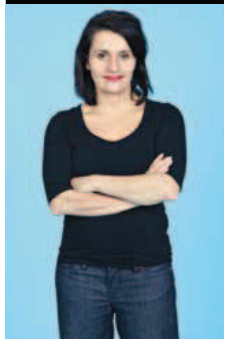
ÜBERLEGEN

«Ich höre zu, fühle mich aber überlegen, sage später, was ich denke.» Sobald die Brille abgelegt ist, folgt die rhetorische Replik.



KRITISCH

Kritische Haltung gegenüber einer Situation. Aber die Geste bedeutet nicht, wie oft interpretiert, dass die Person sich verschliesst.



ABLEHNEND

Gut möglich, dass jemand mit Worten nett ist. Er findet das Gegenüber dennoch daneben. Mit der abgewendeten Haltung zeigt man ja seinen Po.



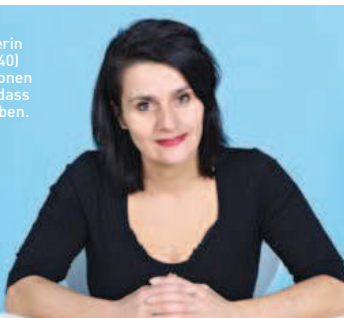
SKEPTISCH

Ausbeuten der Unterlippe mit der Zunge: physisches Unwohlsein, das Missbilligen einer Situation: «Das schmeckt mir gar nicht».



ERWARTUNGSVOLL

Sind die Hände entspannt gefaltet, quasi in Gebetshaltung, denkt diese Person zum Beispiel: «So viel bekomme ich» oder «Ich bin gespannt, habe wahrscheinlich gewonnen».



GELANGWEILT

Gemäss Sassi ist diese Geste oft in Sitzungen zu beobachten. Die Person denke: «Die reden stets dasselbe.» Es reicht ihr, was sie gehört hat. Bei nächster Gelegenheit folgt der Konter.



Hände im Obergesicht: Ebene des Geistes; mentale Betroffenheit. Unverständnis für das Handeln des Gegenübers, nach dem Motto «Nicht mit mir!». Nicht zu verwechseln mit dem Reiben der Stirn oder der Schläfe beim Nachdenken.



Hände im Mittelgesicht: Die Ebene der Seele; zeigt die emotionale Betroffenheit, beginnt bei der Nasenwurzel, endet beim Nasensteg. Ausdruck von Verlegenheit, negativ berührt: «Ich weiss gar nicht, was man von mir will.»



Hände im Untergesicht: Die physische Ebene beginnt beim Nasensteg und endet bei der Kinnspitze. Eine Situation bzw. ihre Umsetzung ist unklar, man sucht nach einer Lösung: «Wie soll ich das denn jetzt bloss machen?»

WETTBEWERB

TELE verlost 10 DVDs von Pietro Sassi. Wert je Fr. 280.-

Senden Sie ein SMS mit dem Wort SASSI, Ihrem Namen, und Ihrer Adresse an die Nummer 9988 [90 Rp./SMS].
 Gratisteilnahme per Postkarte mit Ihrer Adresse an: TELE, «Sassi», Postfach, 8099 Zürich. Teilnahmeschluss: 4. Juni 2010



Oder als Geschenk:

Die DVD «Körpersprache verstehen» zum Spezialpreis

Bis Ende Juni erhalten TELE-Leserinnen und -Leser die DVD «Körpersprache verstehen» von Pietro Sassi für 190 statt für 280 Franken.

Bestellung unter www.pietrosassi.ch – im Kommentarfeld den Vermerk «TELE» nicht vergessen!

Foto: F. A. G. / G. B. / G. B.

SAMSTAG 29. MAI - S. 40

- Musikantenstadl VOLKSMUSIKSHOW** | 20.15 | SF 1 | SV 70-334-252
- Glanz und Gloria spezial BOULEVARDMAGAZIN** | 20.05 | SF 1 | SV 64-328-788
- Bones KRIMISERIE** | 20.15 | 3+ | SV 41-626-900
- Grösste Eurovisions-Hits MUSIKSHOW** | 20.25 | SF 2 | SV 6-222-436
- Eurovision Song Contest MUSIKSHOW** | 21.00 | SF 2 | SV 24-036-542

SONNTAG 30. MAI - S. 52

- Breaking Bad DRAMASERIE** | 22.10 | SF 2 | SV 6-585-030
- Immer wieder sonntags (1/14) MUSIKSHOW** | 10.00 | ARD | SV 610-382
- Unser Traum vom Haus (1/10) DOKUSOAP** | 18.20 | VOX | SV 1-306-769
- TV total - Oslo spezial COMEDYSHOW** | 19.10 | PRO 7 | SV 9-207-568

Montag 31. Mai - S. 64

- Al dente KOCHSHOW** | 20.05 | SF 1 | SV 40-880-870
- 5 gegen 5 QUIZ** | 18.15 | SF 1 | SV 99-896-764
- Grey's Anatomy SPITALSERIE** | 20.00 | SF 2 | SV 6-568-073
- Wer wird Millionär? QUIZ** | 20.15 | RTL | SV 12-146-290
- Kein schöner Land VOLKSMUSIK** | 20.15 | HR | SV 4-691-122

Dienstag 1. Juni - S. 76

- Mord mit Aussicht KRIMISERIE** | 20.15 | ARD | SV 699-807
- Ein Fall für zwei KRIMISERIE** | 20.05 | SF 1 | SV 4-456-197
- Soko Kitzbühel KRIMISERIE** | 20.15 | ORF 1 | SV 4-118-541
- Die Simpsons TRICKFILMSERIE** | 20.15 | PRO 7 | SV 727-739
- In aller Freundschaft ARZTSERIE** | 21.00 | ARD | SV 88-555

Mittwoch 2. Juni - S. 88

- Lie to Me KRIMISERIE** | 21.15 | VOX | SV 1-294-043
- Helfer mit Herz (1/6) DOKUSOAP** | 20.15 | RTL | SV 520-753
- Deutschland gegen Holland SHOW** | 20.15 | SAT 1 | SV 78-526-937
- Der grosse Gedächtnistest SHOW** | 20.15 | SWR | SV 2-297-802
- Good Wife DRAMASERIE** | 22.15 | PRO 7 | SV 4-846-550

Donnerstag 3. Juni - S. 100

- Ihr Auftrag, Pater Castell KRIMISERIE** | 20.15 | ZDF | SV 7-122-086
- Soko Rhein-Main KRIMISERIE** | 18.00 | ZDF | SV 30-067
- Germany's Next Topmodel CASTINGSHOW** | 20.15 | PRO 7 | SV 6-002-864
- The Unit ACTIONSERIE** | 22.10 | KABEL 1 | SV 4-699-609
- Aeschbacher TALKSHOW** | 22.20 | SF 1 | SV 42-073-357

Freitag 4. Juni - S. 112

- Über Stock und Stein DOKUSOAP** | 20.05 | SF 1 | SV 5-767-346
- Autoball-WM 2010 SHOW** | 20.15 | PRO 7 | SV 22-331-926
- Die ultimative Chartshow SHOW** | 20.15 | RTL | SV 14-070-297
- Schlagernacht VOLKSMUSIK** | 20.15 | SWR | SV 2-939-907
- Asül für Alle COMEDY** | 22.30 | BR | SV 558-075